

novicam

ПРАВИЛЬНЫЙ ВЫБОР



СЕТЕВЫЕ (IP NETWORK) ВИДЕОКАМЕРЫ

ПАСПОРТ ИЗДЕЛИЯ
РУКОВОДСТВО ПОЛЬЗОВАТЕЛЯ
ГАРАНТИЙНЫЙ ТАЛОН

v.1.0 Настоящий документ содержит ознакомительную информацию, которая может быть изменена без предварительного уведомления для улучшения качества продукта.

series

BASIC

ПРЕДУПРЕЖДЕНИЕ

ПОЛЬЗОВАТЕЛЬ СИСТЕМЫ ОТВЕТСТВЕНЕН ЗА ПОДЧИНЕНИЕ ВСЕМ ПОЛОЖЕНИЯМ ДЕЙСТВУЮЩЕГО ЗАКОНОДАТЕЛЬСТВА В ОТНОШЕНИИ МОНИТОРИНГА И ЗАПИСИ ВИДЕО И АУДИО СИГНАЛА. NOVICAM НЕ НЕСЕТ ОТВЕТСТВЕННОСТИ ЗА НАРУШЕНИЕ ТРЕБОВАНИЙ ЗАКОНА И ИНЫХ ПРАВОВЫХ АКТОВ В ПРОЦЕССЕ ИСПОЛЬЗОВАНИЯ СИСТЕМЫ.

ВНИМАНИЕ

ДЛЯ ПРЕДОТВРАЩЕНИЯ РИСКА ВОЗНИКНОВЕНИЯ ПОЖАРА ИЛИ ОПАСНОСТИ ПОРАЖЕНИЯ ЭЛЕКТРИЧЕСКИМ ТОКОМ НЕ ПОДВЕРГАЙТЕ ИЗДЕЛИЕ ВОЗДЕЙСТВИЮ ДОЖДЯ И ВЛАГИ. НЕ ВСТАВЛЯЙТЕ МЕТАЛЛИЧЕСКИЕ ОБЪЕКТЫ В ОТВЕРСТИЯ ДЛЯ ВЕНТИЛЯЦИИ И ДРУГИЕ ОТКРЫТЫЕ УЧАСТКИ УСТРОЙСТВА.



Устройство чувствительно к прикосновениям (статическому электричеству).



Стрелка в виде молнии в равностороннем треугольнике предупреждает пользователя о наличии электрического напряжения внутри устройства, которое может представлять для человека опасность поражения электрическим током.



Восклицательный знак в равностороннем треугольнике информирует пользователя о наличии важных инструкций по эксплуатации и техническому обслуживанию, приложенных к изделию.

МЕРЫ ПРЕДОСТОРОЖНОСТИ:

1. Если у вас нет специального технического образования, прежде чем начать работу с устройством, внимательно ознакомьтесь с инструкцией по эксплуатации.
2. Пожалуйста, не разбирайте внутренние части устройства, это может препятствовать правильному функционированию устройства и, возможно, сделает гарантию недействительной. Внутри устройства нет частей, которые подлежат замене по отдельности.
3. Все электрические контакты соединяйте в полном соответствии с бирками и инструкциями, указанными в данном руководстве. В противном случае вы можете нанести изделию непоправимый ущерб и тем самым сделать гарантию недействительной.
4. Рекомендуется использовать грозозащиту и подавитель скачков напряжения перед введением устройства в эксплуатацию.
5. Пожалуйста, не эксплуатируйте устройство в условиях, если температура, показатели влажности и технические характеристики ИП превышают установленные значения для данного прибора.

УВАЖАЕМЫЙ ПОКУПАТЕЛЬ!

Поздравляем Вас с покупкой! Мы делаем все возможное, чтобы наша продукция удовлетворяла Вашим запросам.

Перед началом эксплуатации изделия, пожалуйста, ознакомьтесь внимательно с кратким руководством пользователя и с Условиями гарантийного обслуживания.

Модели: BASIC 20 | BASIC 22 | BASIC 23 | BASIC 27 | BASIC 28 | BASIC 32 |
BASIC 33 | BASIC 36 | BASIC 37 | BASIC 38

Описание	4
Особенности	5
Комплектация	5
Указания по безопасной эксплуатации	6
Установка и подключение	7
Программирование и эксплуатация	21
Спецификация	30
Дополнительная информация	46
Гарантийный талон	47
Бонус маркет	51

ОПИСАНИЕ

Линейка IP видеокamер Novicam BASIC включает в себя самые востребованные и функциональные модели на рынке видеонаблюдения.

В линейке представлены камеры для внутреннего и уличного монтажа (класс защиты IP66), а также антивандальные. В темное время суток выходной сигнал видеокamер преобразуется в реальный ЧБ сигнал, а также сдвигается ИК-светофильтр с матрицы CMOS и включается встроенная ИК-подсветка, позволяющая различать объекты в полной темноте. В результате повышается качество изображения, предотвращается появление цветового шума и как следствие уменьшается размер файла при записи на DVR. Функция D-WDR позволит получить сбалансированную картинку по яркости и контрастности в условиях неоднородного освещения.

Поддержка стандарта ONVIF обеспечит связь со всеми популярными IP видеорегистраторами и программным обеспечением. Камеры обладают совместимостью со всем оборудованием линейки Novicam.

Камеры Novicam BASIC охватывают широкий спектр задач видеонаблюдения и предназначены для обзора периметра, пространств перед зданиями, местами скопления людей. Видеокamеры идеально подойдут для установки в торговых центрах, офисах, кафе, подъездах, автозаправках, магазинах, переходах.



Внимание:

Для поддержки всех новейших функций, необходимо установить обновленную прошивку с сайта www.novicam.ru

ОСНОВНЫЕ ОСОБЕННОСТИ

- Высокое разрешение 2.1/3 Мп
- Поддержка протоколов Onvif и RTSP
- Мегапиксельный объектив с ИК-коррекцией
- Аудиовход для подключения микрофона
- Поддержка кодеков H.265/H.265+
- Класс пылевлагозащиты IP66
- Поддержка функции ROI

КОМПЛЕКТАЦИЯ

- | | |
|--|-------|
| ■ IP видеочамера | 1 шт. |
| ■ Инструкция пользователя | 1 шт. |
| ■ Крепежный комплект | 1 шт. |
| ■ Форма для точного монтажа | 1 шт. |
| ■ Влагозащищенный разъем | 1 шт. |
| ■ CD-диск | 1 шт. |
| ■ Шестигранный ключ
BASIC 22 BASIC 23 BASIC 27 BASIC 28 BASIC 32 BASIC 33 BASIC 37 BASIC 38 | 1 шт. |
| ■ Ключ
BASIC 36 | 1 шт. |

**Внимание:**

Novisat оставляет за собой право вносить любые изменения в изделие без предварительного уведомления для улучшения качества продукта.

Перед подключением внимательно прочтите инструкцию на видеочамеру.

УКАЗАНИЯ ПО БЕЗОПАСНОЙ ЭКСПЛУАТАЦИИ

1. Напряжение питания.

- 1.1 Используйте только рекомендованное напряжение питания.
- 1.2 Перед включением оборудования убедитесь в том, что соединительные провода (разъемы) подключены с соблюдением полярности. Неверное соединение может привести к повреждению и/или неправильному функционированию оборудования.

2. Условия эксплуатации.

- 2.1 Не располагайте камеру в местах попадания в объектив прямых солнечных лучей или других источников яркого света. В противном случае это может привести к повреждению камеры, в независимости от того используется она или нет.
- 2.2 Строго соблюдайте установленный для данной камеры температурный режим.
- 2.3 Не устанавливайте камеру:
 - в зонах с влажностью и уровнем загрязнения воздуха более 95%;
 - в области повышенного испарения и парообразования или усиленной вибрации.
- 2.4 Не стоит размещать камеру в непосредственной близости от источников мощных электромагнитных полей (например, радиотелефон), так как видеосигнал может быть искажен помехами.
- 2.5 При монтаже камеры следует оставить достаточное пространство для легкого доступа к шнуру электропитания и выходам (разъемам) при дальнейшей эксплуатации изделия.
- 2.6 Предотвращайте механические повреждения камеры.

**Внимание:**

Несоблюдение условий хранения и эксплуатации камеры могут привести к повреждению оборудования.

УСТАНОВКА И ПОДКЛЮЧЕНИЕ

BASIC 20:

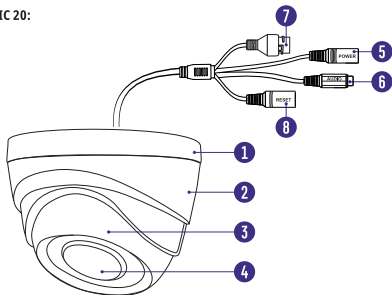


Рис. 1 Описание камеры BASIC 20

1	Основание камеры, для стационарного монтажа на поверхность
2	Фиксирующее крепление купола к основанию
3	Купол камеры
4	Объектив
5	Вход питания DC – постоянное напряжение 12 В
6	Аудиовход RCA
7	Разъем RG45 с PoE, для подключения к сети
8	Кнопка сброса устройства к заводским настройкам

УСТАНОВКА И ПОДКЛЮЧЕНИЕ

BASIC 22|BASIC 32:

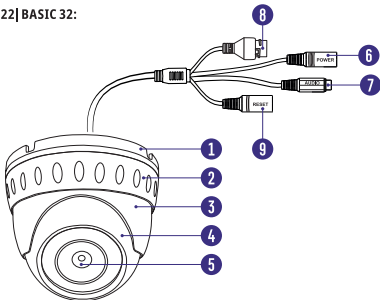


Рис. 2 Описание камеры BASIC 22|BASIC 32

1	Основание камеры, для стационарного монтажа на поверхность
2	Фиксирующее кольцо
3	Фиксирующее крепление купола к основанию
4	Купол камеры
5	Объектив
6	Вход питания DC - постоянное напряжение 12 В
7	Аудиовход RCA
8	Разъем RG45 с PoE, для подключения к сети
9	Кнопка сброса устройства к заводским настройкам

УСТАНОВКА И ПОДКЛЮЧЕНИЕ

BASIC 23|BASIC 33:

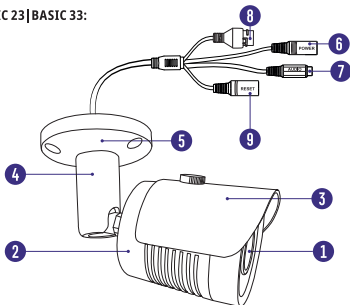


Рис. 3 Описание камеры BASIC 23|BASIC 33

1	Объектив
2	Корпус камеры
3	Защитный козырек
4	Кронштейн
5	Основание камеры, для стационарного монтажа на поверхность
6	Вход питания DC - постоянное напряжение 12 В
7	Аудиовход RCA
8	Разъем RG45 с PoE, для подключения к сети
9	Кнопка сброса устройства к заводским настройкам

УСТАНОВКА И ПОДКЛЮЧЕНИЕ

BASIC 36:

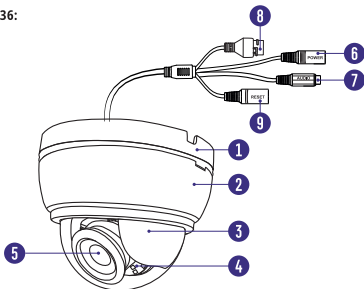


Рис. 4 Описание камеры BASIC 36

1	Основание камеры, для стационарного монтажа на поверхность
2	Защитный купол
3	Защитный кожух
4	ИК-подсветка
5	Объектив
6	Вход питания DC – постоянное напряжение 12 В
7	Аудиовход RCA
8	Разъем RG45 с PoE, для подключения к сети
9	Кнопка сброса устройства к заводским настройкам

УСТАНОВКА И ПОДКЛЮЧЕНИЕ

BASIC 27 | BASIC 37:

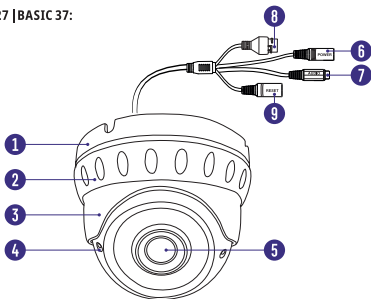


Рис. 5 Описание камеры BASIC 27|BASIC 37

1	Основание камеры, для стационарного монтажа на поверхность
2	Фиксирующее кольцо
3	Фиксирующее крепление купола к основанию
4	Купол камеры
5	Объектив
6	Вход питания DC – постоянное напряжение 12 В
7	Аудиовход RCA
8	Разъем RG45 с PoE, для подключения к сети
9	Кнопка сброса устройства к заводским настройкам

УСТАНОВКА И ПОДКЛЮЧЕНИЕ

BASIC 28 | BASIC 38:

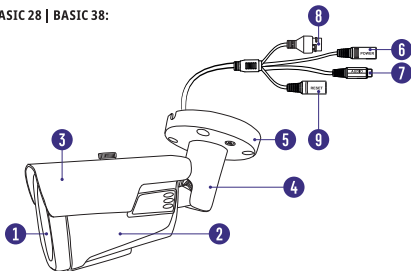


Рис. 6 Описание камеры BASIC 28 | BASIC 38

1	Объектив
2	Корпус камеры
3	Защитный козырек
4	Кронштейн
5	Основание камеры, для стационарного монтажа на поверхность
6	Вход питания DC – постоянное напряжение 12 В
7	Аудиовход RCA
8	Разъем RG45 с PoE, для подключения к сети
9	Кнопка сброса устройства к заводским настройкам

УСТАНОВКА И ПОДКЛЮЧЕНИЕ

1. Осмотрите камеру перед использованием. Извлеките из упаковки и проверьте на предмет повреждений, которые могли произойти во время транспортировки. При обнаружении повреждений сообщите производителю или дистрибьютору для замены устройства.
 2. В случае неисправности не осуществляйте самостоятельный ремонт устройства.
 3. Выберите место для установки камеры. Убедитесь, что поверхность достаточно прочная и сможет выдержать вес камеры.
 4. Установка видеокамеры
- #### 4.1 Установка BASIC 20
- Отсоединить основание от камеры.
 - Закрепите основание камеры на поверхности при помощи шурупов.
 - Закрепите сферу камеры при помощи фиксирующей части корпуса.
 - Отрегулируйте направление обзора камеры.

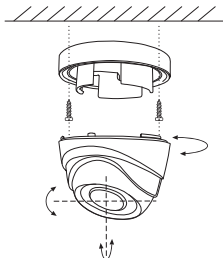


Рис. 7 Установка камеры BASIC 20

УСТАНОВКА И ПОДКЛЮЧЕНИЕ

4.2 Установка BASIC 22 | BASIC 32

- Поверните фиксирующее кольцо против часовой стрелки и отсоедините основание для крепления.
- Закрепите основание камеры на поверхности с помощью шурупов.
- Зафиксируйте сферу камеры при помощи фиксирующих элементов.
- Отрегулируйте направление обзора камеры.
- Закрепите элементы для устойчивого положения.

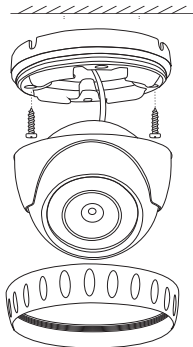


Рис. 8 Установка камеры BASIC 22 | BASIC 32

УСТАНОВКА И ПОДКЛЮЧЕНИЕ

4.3 Установка BASIC 23 | BASIC 33

- Закрепить основание на поверхности.
- Отрегулируйте направлением обзора камеры.
- Затяните фиксирующий винт шестигранным ключом.

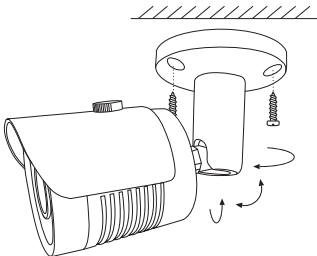


Рис. 9 Установка камеры BASIC 23| BASIC 33

УСТАНОВКА И ПОДКЛЮЧЕНИЕ

4.4 Установка BASIC 36

- Снимите купол с помощью ключа, а затем снимите защитный кожух (А)
- Закрепите камеру с основанием на поверхности с помощью крепежных винтов (Б)
- Отрегулируйте положение и угол обзора камеры.
- Установите на место защитный кожух и купол.
- Отрегулируйте зум и фокусировку объектива ослабив фиксирующие винты (на рис.11 представлены соответствующие блоки настройки). Далее закрепите винты для устойчивости.
- Установите защитный кожух и купол на камеру.

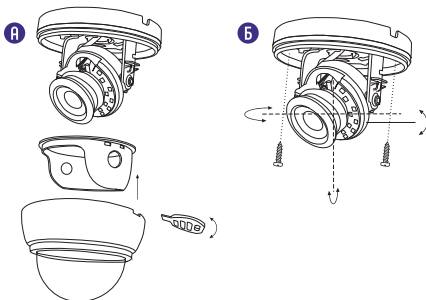


Рис. 10 Установка камеры BASIC 36

УСТАНОВКА И ПОДКЛЮЧЕНИЕ

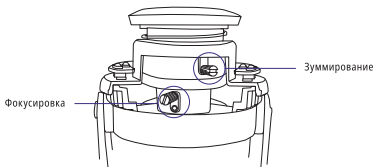


Рис. 11 Регулировка угла обзора камеры BASIC 36

УСТАНОВКА И ПОДКЛЮЧЕНИЕ

4.5 Установка BASIC 27|BASIC 37

- Поверните фиксирующее кольцо против часовой стрелки и отсоедините основание для крепления.
- Закрепите основание камеры на поверхности с помощью шурупов.
- Зафиксируйте сферу камеры при помощи фиксирующих элементов.
- Отрегулируйте направление обзора камеры.
- Отрегулируйте настройки объектива (зум и фокус).
- Закрепите элементы для устойчивого положения.

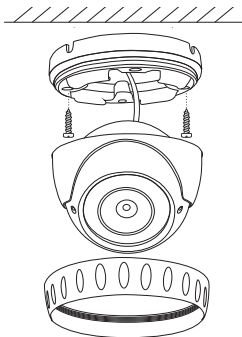


Рис. 12 Установка BASIC 27 | BASIC 37

УСТАНОВКА И ПОДКЛЮЧЕНИЕ

4.6 Установка BASIC 28|BASIC 38

- Закрепить основание на поверхности.
- Отрегулируйте направлением обзора камеры.
- Отрегулируйте настройки объектива (зум и фокус).
- Затяните фиксирующий винт.

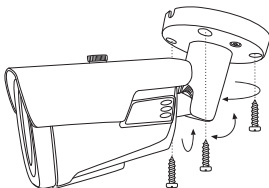


Рис. 13 Установка BASIC 28 | BASIC 38

Использование влагозащищенного разъема представлено на рисунке.

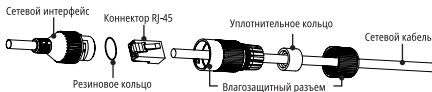


Рис. 14 Сетевой влагозащищенный разъем

УСТАНОВКА И ПОДКЛЮЧЕНИЕ

СХЕМЫ ПОДКЛЮЧЕНИЯ

Схема 1

Подключение одной камеры напрямую к компьютеру, используя LAN разъем



IP камера

ПК

Схема 2

Подключение нескольких камер к компьютеру, с использованием свитча/маршрутизатора



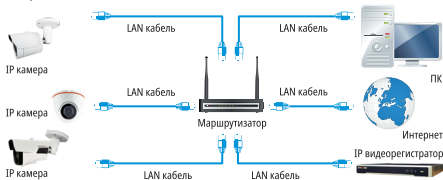
IP камера

ПК

IP камера

Схема 3

Подключение нескольких камер к видеорегистратору, компьютеру и сети интернет



IP камера

ПК

IP камера

Интернет

IP камера

IP видеорегистратор

ПРОГРАМИРОВАНИЕ И ЭКСПЛУАТАЦИЯ

ПРЕДВАРИТЕЛЬНАЯ НАСТРОЙКА

Настройки по умолчанию

- **IP адрес** 192.168.0.88 или DHCP (при наличии DHCP сервера в локальной сети)
- **Логин:** admin
- **Пароль:** admin

**Внимание:**

Перед началом эксплуатации убедитесь, что устройство физически подключено к рабочей сети. При прямом подключении типа **Камера – Компьютер** устройства должны находиться в одной подсети.

Программа iVMS 4.1 поможет обнаружить IP адрес IP устройства в сети и настроить конфигурацию. Также, для поиска камеры, вы можете воспользоваться утилитами SADPTool и BatchConfigTool.

Шаг 1

Установите приложение iVMS 4.1 (находится на CD диске или доступно для скачивания с сайта www.novicam.ru).

Шаг 2

На компьютере, подключенном в сеть, откройте приложение. В разделе **Панель управления** выберите пункт **Управление устройством**.

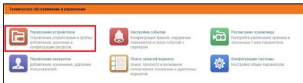
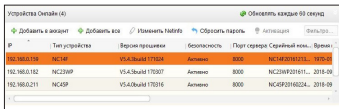


Рис. 15 Управление устройством

ПРОГРАМИРОВАНИЕ И ЭКСПЛУАТАЦИЯ

Шаг 3

В нижнем поле отобразятся все устройства, совместимые с программным обеспечением iVMS 4.1. В графе **Тип устройства** будет отображаться название Вашего устройства.



IP	Тип устройства	Версия прошивки	Безопасность	Порт сервера	Серийный номер...	Время
192.168.0.159	NC14P	V5.4.build 171924	Активно	8000	NC14P20161213... 1970-01	
192.168.0.182	NC23WP	V5.4.build 176907	Активно	8000	NC23WP201611... 2018-09	
192.168.0.211	NC45P	V5.4.build 176916	Активно	8000	NC45P20160224... 2018-09	

Рис. 16 Совместимые устройства

Выделите необходимое устройство. Нажмите **Добавить в клиента**.

Шаг 4

Введите имя, под которым устройство будет отображаться в программе. Нажмите **Добавить**.

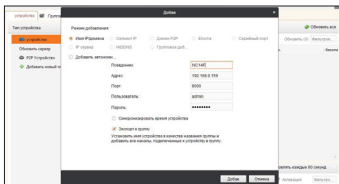


Рис. 17 Добавление устройства

ПРОГРАМИРОВАНИЕ И ЭКСПЛУАТАЦИЯ

Шаг 5

Устройство появится в верхнем поле страницы. Если в графе **Статус пользователя** зеленый значок земного шара, то это означает, что соединение с устройством установлено.



Рис. 18 Соединение

Шаг 6

Для просмотра выберите пункт **Основной ракурс** в **Панели управления**

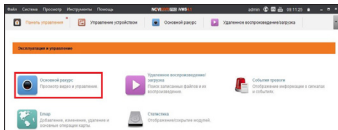



Рис. 19 Основной ракурс

ПРОГРАМИРОВАНИЕ И ЭКСПЛУАТАЦИЯ

Шаг 7

В левой части будут отображаться добавленные устройства в виде папок. Разверните папку с устройством, которое необходимо просматривать, нажав на  слева от нее. Перетащите камеру в любое из окон просмотра справа (при двойном нажатии на камеру, она также начнет отображаться в выделенном окне справа).

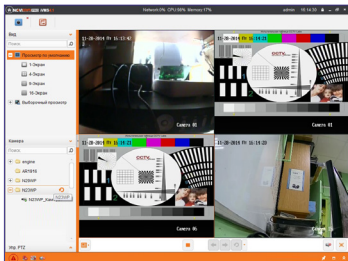


Рис. 20 Просмотр камер

ПРОГРАМИРОВАНИЕ И ЭКСПЛУАТАЦИЯ

ПОДКЛЮЧЕНИЕ ЧЕРЕЗ WEB-ИНТЕРФЕЙС

**Внимание:**

Полный функционал устройства (управление, просмотр архива, настройка и т.д.) доступны в браузерах Internet Explorer, Google Chrome.

Шаг 1

Откройте браузер и введите IP адрес устройства в адресной строке (например, 192.168.0.88).

Если Вы используете Internet Explorer, то необходимо добавить IP адрес устройства в надежные узлы обозревателя **Сервис — Свойства обозревателя — Безопасность — Надежные узлы — Узлы** — введите адрес. Отключите проверка серверов https: и нажмите **Добавить**.

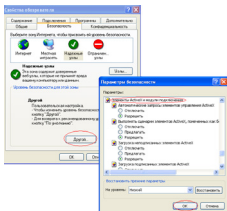


Рис. 21 Настройки браузера Internet Explorer

ПРОГРАМИРОВАНИЕ И ЭКСПЛУАТАЦИЯ

Шаг 2

При первом подключении IP камеры линейки BASIC на компьютере, потребуется скачать плагин с web-интерфейса камеры и установить его.

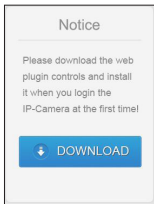


Рис. 22 Интерфейс для скачивания плагина

После установки плагина, обновляем страницу браузера (F5) и вводим данные для авторизации.

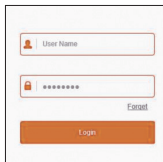


Рис. 23 Авторизация в web-интерфейсе

ПРОГРАМИРОВАНИЕ И ЭКСПЛУАТАЦИЯ

Шаг 3

Установленный пароль по умолчанию простой и уязвимый. Система автоматически предложит его изменить, для этого нажимаем **Изменить**. Если усложнение пароля не требуется, то нажимаем **Изменить позже**.

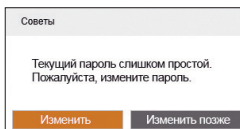


Рис. 24 Уведомление об изменении пароля

Шаг 4

Если все было сделано правильно появится изображение с камеры.



Рис. 25 Просмотр IP камеры

ПРОГРАМИРОВАНИЕ И ЭКСПЛУАТАЦИЯ

ДОСТУП ЧЕРЕЗ ОБЛАЧНЫЙ СЕРВИС IPEYE

Шаг 1

Подключите интернет кабель в LAN разъем видекамеры. Включите питание. Для загрузки требуется около одной минуты.

Шаг 2

В WEB интерфейсе видекамеры в разделе **Настройка — Сеть — Расширенная настройка — P2P** активируйте облако P2P.



Рис. 26 Активация облачного сервиса IPEYE.

ПРОГРАМИРОВАНИЕ И ЭКСПЛУАТАЦИЯ

Шаг 3

Перейдите по вложенной ссылке на страницу добавления камеры в облачный сервис и заполните требуемые данные.

Cloud IP Camera IPEYE

Добавление камеры в облако

Логин от облака

Для регистрации в облаке перейдите по ссылке [ИПЕYE.RU](#)

Пароль от облака

Логин от камеры

Пароль от камеры

Добавить в Облако

Рис. 27 Добавление камеры в облачный сервис.

Шаг 4

После успешного добавления перейдите на сайт IPEYE и авторизуйтесь под своим аккаунтом. Камера будет доступна для работы. Также можно использовать мобильное приложение IPEYE.

СПЕЦИФИКАЦИЯ

МОДЕЛЬ	BASIC 20	BASIC 22
ИСПОЛНЕНИЕ		
Тип камеры	Внутренняя	Уличная всепогодная
Исполнение корпуса	Купольная	Купольная антивандальная
ЭЛЕКТРОНИКА		
Матрица	1/2.9" 2.1 Mpix CMOS F23	
Процессор	Hi3516ev100	
Макс. разрешение	1080p	
TV система / Операционная система	Интегрированная OS Linux	
Формат сжатия видео/аудио	H.265+, H.265, H264+, H.264, MJPEG / G.711a, G.711u	
Графический интерфейс	WEB интерфейс	
Ограничение доступа	Администратор + 5 Пользователей online (установка прав доступа), мониторинг активных пользователей, ручная блокировка	
Чувствительность	0.01 люкс (цвет), 0 люкс (ИК вкл.)	
ИК-фильтр	Механический	
Электронный затвор	Авто / Ручной (1/50 ~ 1/10 000 с)	
Соотношение сигнал/шум	>52 дБ	
СИСТЕМНЫЕ ВОЗМОЖНОСТИ		
Настройка изображения	Яркость, контрастность, насыщенность, цветовой тон, антитуман	

СПЕЦИФИКАЦИЯ

BASIC 23	BASIC 27	BASIC 28
Уличная всепогодная		
Пуля	Купольная антивандальная	Пуля
1/2.9" 2.1 Mpix CMOS F23		
Hi3516ev100		
1080p		
Интегрированная OS Linux		
H.265+, H.265, H264+, H.264, MJPEG / G.711a, G.711u		
WEB интерфейс		
Администратор + 5 Пользователей online (установка прав доступа), мониторинг активных пользователей, ручная блокировка		
0.01 люкс (цвет), 0.001 люкс (ЧБ)		
Механический		
Авто / Ручной (1/50 ~ 1/10 000 с)		
>52 дБ		
Яркость, контрастность, насыщенность, цветовой тон, антитуман		

СПЕЦИФИКАЦИЯ

МОДЕЛЬ	BASIC 20	BASIC 22
СИСТЕМНЫЕ ВОЗМОЖНОСТИ		
Настройки канала	Параметры записи, настройки детектора движения, цвет изображения, имя, настройка скрытой области	
Настройки экспозиции	Авто / Вручную	
Баланс белого	Авто / Вручную	
Контроль усиления (AGC)	Авто	
Компенсация задней засветки (BLC)	BLC	
Широкий динамический диапазон (WDR)	D-WDR	
Подавление мерцания	50/60 Гц	
Технология шумоподавления	3D-DNR	
Настройка скрытой области	3 зоны	
Зеркальное отображение	По горизонтали / По вертикали / Оба	
Режим день/ночь	Авто / Цветной / ЧБ режим	
AVPC (автокомпенсация поврежденных пикселей)	Есть	

СПЕЦИФИКАЦИЯ

BASIC 23	BASIC 27	BASIC 28
Параметры записи, настройки детектора движения, цвет изображения, имя, настройка скрытой области		
Авто / Вручную		
Авто / Вручную		
Авто		
BLC		
D-WDR		
50/60 Гц		
3D-DNR		
3 зоны		
По горизонтали / По вертикали / Оба		
Авто / Цветной / ЧБ режим		
Есть		

СПЕЦИФИКАЦИЯ

МОДЕЛЬ	BASIC 20	BASIC 22
ЗАПИСЬ		
Запись	8 Мбит - 84 Гб/сутки; 6 Мбит - 63 Гб/сутки 4 Мбит - 42 Гб/сутки; 1 Мбит - 11 Гб/сутки 128 кбит - 1.32 Гб/сутки (указан максимум, фактический зависит от скорости и качества записи)	
ОПТИКА		
Объектив	Мегапиксельный 3.6 мм с ИК-коррекцией	
Тип крепления	Встроенное (M12)	
Угол обзора по диагонали	104°	
Угол обзора по горизонтали	86°	
Угол обзора по вертикали	46°	
Зум Оптический/ Цифровой	— / Есть	
Длина волны ИК-света	850 нм	
Продолжительность работы ИК-подсветки	20 000 часов	
ИНТЕРФЕЙСЫ		
Аудиовход	1 × RCA	
Цифровой выход	Основной поток: 1080p (1920×1080) 20 к/с 720p (1280×720) 25/30 к/с Третий поток: CIF (352×288) 20 к/с Дополнительный поток: D1 (704×576) 25/30 к/с VGA (640×480) 25/30 к/с CIF (352×288) 25/30 к/с	

СПЕЦИФИКАЦИЯ

BASIC 23	BASIC 27	BASIC 28
8 Мбит - 84 Гб/сутки; 6 Мбит - 63 Гб/сутки; 4 Мбит - 42 Гб/сутки; 1 Мбит - 11 Гб/сутки 128 Кбит - 1.32 Гб/сутки (указан максимум, фактический зависит от скорости и качества записи)		
Мегапиксельный 3.6 мм с ИК-коррекцией	Мегапиксельный 2.8-12 мм с ИК-коррекцией	
Встроенное (M12)	Встроенное (M14)	
104°	111°~36°	
86°	98°~33°	
46°	50°~18°	
— / Есть	4.3x / Есть	
850 нм		
20 000 часов		
1 × RCA		
Основной поток: 1080p (1920×1080) 20 к/с 720p (1280×720) 25/30 к/с	Дополнительный поток: D1 (704×576) 25/30 к/с VGA (640×480) 25/30 к/с CIF (352×288) 25/30 к/с	Третий поток: CIF (352×288) 20 к/с

СПЕЦИФИКАЦИЯ

МОДЕЛЬ	BASIC 20	BASIC 22
СЕТЬ		
Порт RJ45	10/100 Мбит (NOVICAM / ONVIF 2.4 / TCP/IP / ICMP / HTTP / HTTPS / FTP / DHCP / DNS / DDNS / RTP / RTSP / RTCP / NTP / SMTP)	
Битрейт на канал	128 кбит/с - 15 Мбит/с (указан максимум, фактически зависит от используемой камеры и выставленных настроек)	
WEB браузер	IE (Windows 10 / 8 / 7)	
CMS программа	iVMS 4.1 (Windows 10 / 8 / 7) - 64 канала на экран	
Мобильный клиент	iVMS 4.5 (Android, iPhone)	
ТРЕВОГА		
Условия срабатывания	Отсутствие сети / конфликт IP-адресов / детекция движения (10 уровней, 396 зон)	
Действие	Отметка в журнале / запись / уведомление по E-mail	
ФИЗИЧЕСКИЕ ПАРАМЕТРЫ		
Класс защиты	–	IP66
Дальность передачи видео	До 100 м (без использования дополнительного оборудования)	
Размеры	ø92×78 мм (Д×В)	ø93.5×78 мм (Д×В)
Рабочая температура	-20°C...+60°C	
Энергопотребление	DC 12 В±10% 0.75 А (ИК вкл.), 9 Вт (3 класс PoE) PoE IEEE 802.3af	

СПЕЦИФИКАЦИЯ

BASIC 23	BASIC 27	BASIC 28
10/100 Мбит (NOVICAM / ONVIF 2.4 / TCP/IP / ICMP / HTTP / HTTPS / FTP / DHCP / DNS / DDNS / RTP / RTSP / RTCP / NTP / SMTP)		
128 кбит/с - 15 Мбит/с (указан максимум, фактически зависит от используемой камеры и выставленных настроек)		
IE (Windows 10 / 8 / 7)		
iVMS 4.1 (Windows 10 / 8 / 7) - 64 канала на экран		
iVMS 4.5 (Android, iPhone)		
Отсутствие сети / конфликт IP-адресов / детекция движения (10 уровней, 396 зон)		
Отметка в журнале / запись / уведомление по E-mail		
IP66		
До 100 м (без использования дополнительного оборудования)		
ø73×166 мм (Д×Д)	ø120×99 мм (Д×В)	ø90×215 мм (Д×Д)
-20°C...+60°C		
DC 12 В±10% 0.9 А (ИК вкл.), 10.8 Вт (3 класс PoE) PoE IEEE 802.3af	DC 12 В±10% 1 А (ИК вкл.), 12 Вт (3 класс PoE) PoE IEEE 802.3af	

СПЕЦИФИКАЦИЯ

МОДЕЛЬ	BASIC 32	BASIC 33
ИСПОЛНЕНИЕ		
Тип камеры	Уличная всепогодная	Уличная всепогодная
Исполнение корпуса	Купольная антивандальная	Пуля
ЭЛЕКТРОНИКА		
Матрица	1/2.8" 3 Мп SONY Starvis Back-illuminated CMOS IMX307	
Процессор	Hi3516cv300	
Макс. разрешение	3 Мп	
TV система / Операционная система	Интегрированная OS Linux	
Формат сжатия видео /аудио	H.265+, H.265, H264+, H.264, MJPEG / G.711a, G.711u	
Графический интерфейс	WEB интерфейс	
Ограничение доступа	Администратор + 5 Пользователей online (установка прав доступа), мониторинг активных пользователей, ручная блокировка	
Чувствительность	0.005 люкс (цвет), 0 люкс (ИК вкл.)	
ИК-фильтр	Механический	
Электронный затвор	Авто / Ручной (1/50 ~ 1/10 000 с)	
Соотношение сигнал/шум	>52 дБ	
СИСТЕМНЫЕ ВОЗМОЖНОСТИ		
Настройка изображения	Яркость, контрастность, насыщенность, цветовой тон, антитуман, поворот изображения (коридор)	

СПЕЦИФИКАЦИЯ

BASIC 36	BASIC 37	BASIC 38
Внутренняя	Уличная всепогодная	Уличная всепогодная
Купольная	Купольная антивандальная	Пуля
1/2.8" 3 Мп SONY Starvis Back-illuminated CMOS IMX307		
Hi3516cv300		
3 Мп		
Интегрированная OS Linux		
H.265+, H.265, H264+, H.264, MJPEG / G.711a, G.711u		
WEB интерфейс		
Администратор + 5 Пользователей online (установка прав доступа), мониторинг активных пользователей, ручная блокировка		
0.005 люкс (цвет), 0.001 люкс (ч/б)		
Механический		
Авто / Ручной (1/50 ~ 1/10 000 с)		
>52 дБ		
Яркость, контрастность, насыщенность, цветовой тон, антитуман	Яркость, контрастность, насыщенность, цветовой тон, антитуман, поворот изображения (коридор)	

СПЕЦИФИКАЦИЯ

МОДЕЛЬ	BASIC 32	BASIC 33
СИСТЕМНЫЕ ВОЗМОЖНОСТИ		
Настройки канала	Параметры записи, настройки детектора движения, цвет изображения, имя, настройка скрытой области	
Настройка экспозиции	Авто / Вручную	
Баланс белого	Авто / Вручную	
Контроль усиления (AGC)	Авто	
Компенсация задней засветки (BLC)	BLC	
Широкий динамический диапазон (WDR)	D-WDR	
Подавление мерцания	50/60 Гц	
Технология шумоподавления	3D-DNR	
Настройка скрытой области	3 зоны	
Детекция движения	Есть	
Зеркальное отображение	По горизонтали / По вертикали / Оба	
Режим день/ночь	Авто / Цветной / ЧБ режим	
ROI - Область интереса	Есть	
AVPC (автокомпенсация поврежденных пикселей)	Есть	

СПЕЦИФИКАЦИЯ

BASIC 36	BASIC 37	BASIC 38
Параметры записи, настройки детектора движения, цвет изображения, имя, настройка скрытой области		
Авто / Вручную		
Авто / Вручную		
Авто		
BLC		
D-WDR		
50/60 Гц		
3D-DNR		
3 зоны		
Есть		
По горизонтали / По вертикали / Оба		
Авто / Цветной / ЧБ режим		
Есть		
Есть		

СПЕЦИФИКАЦИЯ

МОДЕЛЬ	BASIC 32	BASIC 33
ЗАПИСЬ		
Запись	8 Мбит - 84 Гб/сутки; 6 Мбит - 63 Гб/сутки 4 Мбит - 42 Гб/сутки; 1 Мбит - 11 Гб/сутки 128 Кбит - 1.32 Гб/сутки (указан максимум, фактический зависит от скорости и качества записи)	
ОПТИКА		
Объектив	Мегапиксельный 3.6 мм с ИК-коррекцией	
Тип крепления	Встроенное (M12)	
ИК ПОДСВЕТКА		
Дальность и угол ИК	20 м, 35° основной / до 120° рассеянный	25 м, 35° основной / до 120° рассеянный
Длина волны ИК-света	850 нм	
Продолжительность работы ИК-подсветки	20 000 часов	
ИНТЕРФЕЙСЫ		
Аудиовход	1 x RCA	
Цифровой выход	Основной поток: 3Мп (2048×1536) 15 к/с (720×480) 15 к/с / 1080р (1920×1080) 25/30 к/с (720×480) 25/30 к/с 720р (1280×720) 25/30 к/с Дополнительный поток: Третий поток: CIF (352×288) 15 к/с / CIF (352×288) 25/30 к/с	

СПЕЦИФИКАЦИЯ

BASIC 36	BASIC 37	BASIC 38
8 Мбит - 84 Гб/сутки; 6 Мбит - 63 Гб/сутки; 4 Мбит - 42 Гб/сутки; 1 Мбит - 11 Гб/сутки; 128 Кбит - 1.32 Гб/сутки (указан максимум, фактический зависит от скорости и качества записи)		
Мегапиксельный 2.8-12 мм с ИК-коррекцией		
Встроенное (M14)		
20 м, 35° основной / до 120° рассеянный	30 м, 35° основной / до 120° рассеянный	60 м, 35° основной / до 120° рассеянный
850 нм		
20 000 часов		
1 x RCA		
Основной поток: 3Мп (2048×1536) 15 к/с 1080р (1920×1080) 25/30 к/с 720р (1280×720) 25/30 к/с	Дополнительный поток: (720×480) 15 к/с / (720×480) 25/30 к/с	
Третий поток: CIF (352×288) 15 к/с / CIF (352×288) 25/30 к/с		

СПЕЦИФИКАЦИЯ

МОДЕЛЬ	BASIC 32	BASIC 33
СЕТЬ		
Порт RJ45	10/100 Мбит (NOVICAM / ONVIF 2.4 / TCP/IP / ICMP / HTTP / HTTPS / FTP / DHCP / DNS / DDNS / RTP / RTSP / RTCP / NTP/SMTP)	
Битрейт на канал	128 кбит/с–15 Мбит/с (указан максимум, фактически зависит от используемой камеры и выставленных настроек)	
WEB браузер	IE (Windows 10 / 8 / 7)	
CMS программа	iVMS 4.1 (Windows 10 / 8 / 7) – 64 канала на экран	
Мобильный клиент	iVMS 4.5 (Android, iPhone)	
ТРЕВОГА		
Условия срабатывания	Отсутствие сети / конфликт IP-адресов / детекция движения (6 уровней, 396 зон) / Закрытие камеры	
Действие	Отметка в журнале / запись / уведомление по E-mail	
ФИЗИЧЕСКИЕ ПАРАМЕТРЫ		
Класс защиты	IP66	
Дальность передачи видео	До 100 м (без использования дополнительного оборудования)	
Размеры	ø93.5×78 мм (Д×В)	ø73×166 мм (Д×Д)
Рабочая температура	-20°C...+60°C	
Энергопотребление	DC 12 В±10% 0.5 А (ИК вкл.), 6 Вт (2 класс PoE) PoE IEEE 802.3af	DC 12 В±10% 0.55 А (ИК вкл.), 6.6 Вт (3 класс PoE) PoE IEEE 802.3af

СПЕЦИФИКАЦИЯ

BASIC 36	BASIC 37	BASIC 38
10/100 Мбит (NOVICAM / ONVIF 2.4 / TCP/IP / ICMP / HTTP / HTTPS / FTP / DHCP / DNS / DDNS / RTP / RTSP / RTCP / NTP / SMTP)		
128 Кбит/с–15 Мбит/с (указан максимум, фактически зависит от используемой камеры и выставленных настроек)		
IE (Windows 10 / 8 / 7)		
iVMS 4.1 (Windows 10 / 8 / 7) – 64 канала на экран		
iVMS 4.5 (Android, iPhone)		
Отсутствие сети / конфликт IP-адресов / детекция движения (6 уровней, 396 зон) / Закрытие камеры		
Отметка в журнале / запись / уведомление по E-mail		
–	IP66	
До 100 м (без использования дополнительного оборудования)		
ø112.5×83 мм (Д×В)	ø120×99 мм (Д×В)	ø90×215 мм (Д×В)
-20°С...+60°С		
DC 12 В±10% 0.5 А (ИК вкл.), 6 Вт (2 класс PoE) PoE IEEE 802.3af	DC 12 В±10% 0.6 А (ИК вкл.), 7.2 Вт (3 класс PoE) PoE IEEE 802.3af	DC 12 В±10% 0.8 А (ИК вкл.), 9.6 Вт (3 класс PoE) PoE IEEE 802.3af

ДОПОЛНИТЕЛЬНАЯ ИНФОРМАЦИЯ

1. Транспортировка и хранение

- 1.1 Оборудование в транспортной таре перевозится любым видом крытых транспортных средств согласно действующим нормативам.
- 1.2 Условия транспортирования оборудования должны соответствовать условиям хранения 5 по ГОСТ 15150-69.
- 1.3 Хранение оборудования устройства в транспортной таре на складах изготовителя регламентируется условиями 1 по ГОСТ 15150-69.

2. Утилизация

Утилизацию продукции, содержащей электронные компоненты, необходимо производить в соответствии с местными законами и нормативными актами. Для подробной информации о правилах утилизации обратитесь к местным органам власти.

ГАРАНТИЙНЫЙ ТАЛОН

► Гарантийные обязательства

Novicam гарантирует исправность изделия и его нормальную работу в течение трех лет, начиная с даты технического контроля, указанной в данном гарантийном талоне, при соблюдении условий, изложенных в Руководстве по эксплуатации.

Если в течение гарантийного срока в изделии обнаружится заводской дефект, Novicam по настоящей гарантии бесплатно произведет ремонт/замену изделия или его дефектных деталей в соответствии с приведенными ниже Условиями гарантийного обслуживания. Ремонт/замена изделия или его дефектных деталей может производиться с использованием новых или восстановленных деталей по решению Novicam. В случае, если приобретенное Вами изделие марки Novicam будет нуждаться в гарантийном обслуживании, просим Вас обратиться к дилеру, у которого Вы приобрели данное изделие или в Единую службу поддержки (тел. 8-800-555-05-20).

► Условия гарантийного обслуживания

1. В соответствии с данной гарантией Novicam дает обязательства на свое усмотрение осуществить ремонт или замену изделия, на которое распространяются условия настоящей гарантии. Novicam не несет ответственности за любой ущерб или убытки, связанные с данным изделием, включая материальные и нематериальные потери, а именно: средства, уплаченные при покупке изделия, потери прибыли, доходов, данных при использовании изделия или других связанных с ним изделий, а также косвенные, случайные или вытекающие как следствие потери или убытки.
2. Услуги по гарантийному обслуживанию могут быть оказаны в период до окончания гарантийного срока и только по предъявлении потребителем вместе с дефектным изделием гарантийного талона с четко проставленным на нем штампом ОТК. Novicam может потребовать от потребителя предъявления дополнительных доказательств факта покупки изделия, необходимых для подтверждения сведений, указанных в гарантийном талоне. Novicam может отказать в бесплатном гарантийном обслуживании, если информация

ГАРАНТИЙНЫЙ ТАЛОН

на штампе ОТК нечитабельна (невозможно разобрать дату проведения технического контроля). Настоящая гарантия не распространяется также на изделия с измененным или неразборчивым серийным номером.

3. Во избежание повреждения, потери или удаления данных с носителей информации просим Вас извлекать такие устройства до передачи изделия на гарантийное обслуживание.
4. Все дефектные изделия/детали, которые подверглись замене на новые, переходят в собственность Novicam.
5. Настоящая гарантия не распространяется на:
 - 5.1 периодическое обслуживание, ремонт или замену частей в связи с их естественным износом*;
 - 5.2 расходные материалы (компоненты), которые требуют периодической замены на протяжении срока службы изделия, например, элементы питания;
 - 5.3 риски, связанные с транспортировкой Вашего изделия «до» и «от» Novicam;
 - 5.4 повреждения или модификации в результате:
 - а. неправильной эксплуатации, включая:
 - неправильное обращение, повлекшее физические, косметические повреждения или повреждения поверхности, деформацию изделия или повреждение жидкокристаллических дисплеев;
 - нарушение правил и условий установки, эксплуатации и обслуживания изделия, изложенных в Руководстве по эксплуатации и другой документации, передаваемой потребителю в комплекте с изделием;
 - установку или использование изделия с нарушением технических стандартов и норм безопасности, действующих в стране установки или использования;
 - б. использования программного обеспечения, не входящего в комплект поставки изделия или в результате неправильной установки программного обеспечения, входящего в комплект изделия;

ГАРАНТИЙНЫЙ ТАЛОН

- в. использования изделия с аксессуарами, периферийным оборудованием и другими устройствами, тип, состояние и стандарт которых не соответствует рекомендациям изготовителя изделия;
 - г. ремонта или попытки ремонта, произведенных лицами или организациями, не являющимися Novicam или официальными сервис-центрами Novicam;
 - д. регулировки или переделки изделия без предварительного письменного согласия с Novicam;
 - е. небрежного обращения;
 - ж. несчастных случаев, пожаров, попадания насекомых, инородных жидкостей, химических веществ, других веществ, затопления, вибрации, высокой температуры, неправильной вентиляции, колебания напряжения, использования повышенного или неправильного питания или входного напряжения, облучения, электростатических разрядов, включая разряд молнии, и иных видов внешнего воздействия или влияния.
- 6.** Настоящая гарантия распространяется исключительно на аппаратные компоненты изделия. Гарантия не распространяется на программное обеспечение.
- 7.** Срок службы изделия 7 лет.

* Под естественным износом понимается ожидаемое уменьшение пригодности детали в результате износа или обычного воздействия окружающей среды. Интенсивность износа и долговечность детали, зависит от условий ее работы (характера нагрузки, величины удельного давления, температуры и т. д.), а также материала детали, регулировки, смазки, своевременности и тщательности выполнения работ по техническому обслуживанию, соблюдения правил и условий эксплуатации видеокамеры, изложенных в Руководстве по эксплуатации видеокамеры Novicam.

ГАРАНТИЙНЫЙ ТАЛОН

Все возникающие вопросы Вы можете задать на форуме

www.forum.novicam.ru

Адреса Авторизированных Сервисных Центров (АСЦ)

Вы можете посмотреть на сайте **www.novicam.ru**

Произведено в Китае из оригинальных комплектующих, разработанных в Японии,
по заказу и под контролем НОВИКАМ РОССИЯ





БОНУС МАРКЕТ 2.0 – это бессрочная программа для монтажников (именно для тех, кто непосредственно устанавливает оборудование на объект), позволяющая накапливать баллы и обменивать их на подарки в нашем интернет-магазине бонусов.

► **Копите баллы**

- Каждой модели камеры или регистратора соответствует определенное количество баллов. Таблицу соответствия Вы можете посмотреть на нашем сайте www.Novicam.ru в разделе Бонус маркет. Для зачисления необходимо:
- Войти в личный кабинет.
- Ввести уникальный номер, состоящий из последних 7 символов серийного номера устройства, расположенном на стикере оборудования.

► **Получайте больше баллов**

Дополнительные баллы также могут начисляться за участие в наших мероприятиях: семинарах, вебинарах, мотивационных акциях и проч.

► **Меняйте баллы на нужные подарки**

- Накопив достаточное количество баллов, Вы можете выбрать себе подарок в каталоге.
 - Доставка товаров, приобретенных в Бонус маркете, осуществляется **БЕСПЛАТНО** до офиса дилера Novicam, через которого производится закупка оборудования. Доставка непосредственно до дома / офиса участника – за его счет.
- С полными условиями и правилами программы Бонус маркет 2.0 можно ознакомиться на сайте www.novicam.ru

ОТДЕЛ
ТЕХНИЧЕСКОГО
КОНТРОЛЯ
novicam

